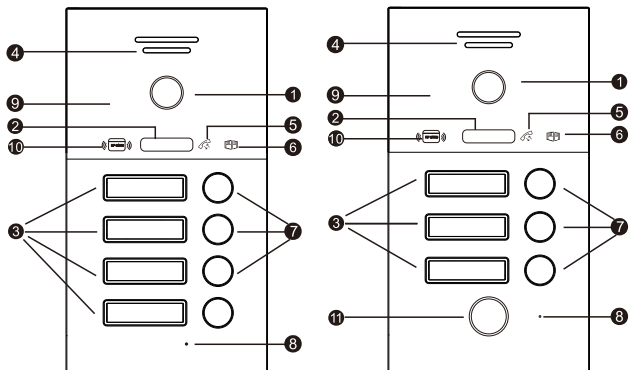


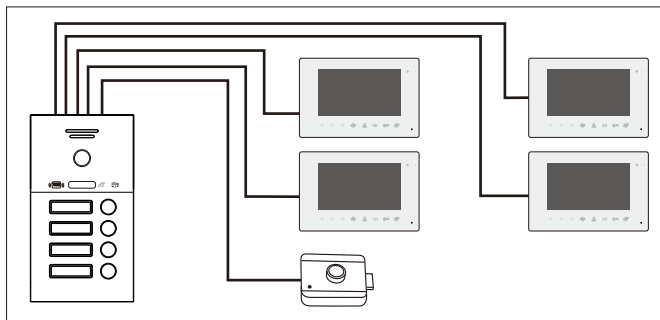
INSTRUKCJA OBSŁUGI
Stacja bramowa model 84253

Schemat urządzenia

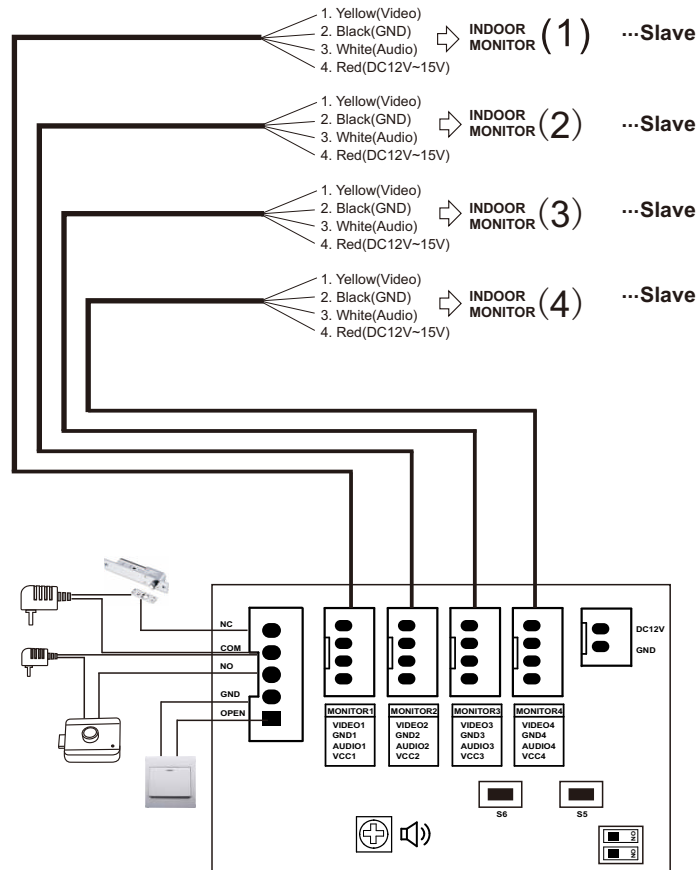


1 Obiektyw	5 Dioda połączenia	9 Czytnik RFID
2 Diody podczerwieni	6 Dioda otwarcia wejścia	10 Dioda statusu
3 Nazwa lokatora	7 Dzwonek	
4 Głośnik	8 Mikrofon	11 Czytnik linii papilarynych

Schemat podłączenia



1



Regulacja głośnika

2

Funkcje

Rozmowa	1. Dwukierunkowa 2. Podgląd wideo
Tryby otwierania	1. Przez monitor 2. Kartą, brelokiem RFID 3. Przyciskiem wyjścia 4. Odciskiem palca
Tryb nocny	Przy słabym oświetleniu tryb nocny automatycznie się uruchomi podczas rozmowy, podglądu
Typ kart zbliżeniowych	Mifare 13.56MHz(Max 200szt kart)
Status rozmowy	Podczas rozmowy, podglądu kontrolka rozmowy będzie podświetlana
Status otwarcia	Podczas otwarcia kontrolka się świeci
Kontrolka statusu	Kontrolka programowania

4. Ustawienie czasu za pomocą przełączników





W trybie gotowości, na tylnej części stacji zewnętrznej ustaw jeden z czterech czasów otwarcia.

Pojedynczy dźwięk (di) oznacza 2 sekundy

Podwójny dźwięk (di, di) oznacza 6 sekund

Potrójny dźwięk (di, di, di) oznacza 8 sekund

Poczwórny dźwięk (di, di, di, di) oznacza 10 sekund

	1	2	3	4
Ustawienie				
Czas	2s	6s	8s	10s

Funkcje pilota

Instrukcja dotyczy tylko urządzeń z czytnikiem linii papilarnych.

Domyślne hasło administratora: 999999

Domyślny publiczny kod otwarcia: 123456

Domyślny czas otwarcia: 2 sekundy

Domyślny tryb bezpieczeństwa: wyłączony

Można zakodować maksymalnie 496 odcisków palców

Wejście w tryb programowania:

Edycja parametrów urządzenia odbywa się zawsze w trybie programowania. Aby wejść należy wprowadzić kod administratora *999999#, usłyszysz dwa krótkie dźwięki („di...di...”).

Kontrolka karty zacznie powoli migać.

Urządzenie automatycznie wychodzi z trybu programowania, jeśli w ciągu 30 sekund żaden przycisk nie zostanie wciśnięty, lub na pilocie naciśnij * żeby wyjść natychmiast.

1. Zmiana kodu administratora, publicznego kodu wejścia i przywracanie ustawień fabrycznych (kod administratora musi się składać z 6 cyfr)

Kod administracyjny

-> wejdź w tryb programowania,

-> wybierz 077#, usłyszysz długi dźwięk („diii...”), kontrolka karty zacznie szybciej migać,

-> wprowadź nowy kod #, ponownie wprowadź nowy kod #, kontrolka karty zacznie ponownie migać wolniej

Publiczny kod wejścia

-> wejdź w tryb programowania,

-> wybierz 011#, usłyszysz długi dźwięk („dii...”) przycisk wywołania zacznie szybciej migać,

-> wprowadź nowy kod #, ponownie wprowadź nowy kod #, usłyszysz dwa krótkie dźwięki („di...di...”), światło na przycisku wywołania będzie ponownie migać wolniej.

Przykład: * 999999 # 011 # 112233 # 112233 #

Przywracanie ustawień fabrycznych (dwa sposoby)

1. Sposób

-> wejdź w tryb programowania,

-> wprowadź 099#, usłyszysz sygnał potwierdzający przywrócenie ustawień fabrycznych

2. Sposób

-> wyłącz zasilanie

-> trzymając wciśnięty przycisk S5 i S6 włącz zasilanie,

3 krótkie dźwięki („di...di...di”) potwierdzają przywrócenie ustawień fabrycznych.

2. Dodawanie karty użytkownika

-> wejdź w tryb programowania,

-> wybierz 1, kontrolka karty zacznie szybciej migać,

-> wprowadź numer użytkownika od 000 do 199 i zatwierdź #,

-> zbliż kartę, usłyszysz dwa krótkie dźwięki („di...di...”),

-> aby dodawać kolejne karty, wprowadź kolejny numer użytkownika i zbliż następną kartę. Aby zakończyć dodawanie kart wybierz *.

Uwaga: Podczas dodawania karty użytkownika, zostanie dla niego automatycznie nadane domyślne hasło 0000, to hasło nie umożliwia otwierania wejścia, służy wyłącznie do ustawienia lub zmiany kodu wejścia dla danego użytkownika

3. Usuwanie kart

Usuwanie utraconej karty

-> wejdź w tryb programowania,

-> wybierz 2, światło na przycisku wywołania zacznie szybciej migać,

-> wprowadź numer użytkownika karty którą chcesz usunąć (od 000 do 199) i zatwierdź #. Trzy długie dźwięki (dii...dii...dii...) potwierdzają usunięcie karty

Usuwanie posiadanej karty

-> wejdź w tryb programowania,

-> wybierz 2, kontrolka karty zacznie szybciej migać,

-> zbliż kartę, którą chcesz usunąć, dwa krótkie dźwięki (di...di...) potwierdzają usunięcie karty

Usuwanie wszystkich kart

-> wejdź w tryb programowania,

-> wpisz 288 #, jeden długi i kilka krótkich dźwięków (di...didi) potwierdzają usunięcie wszystkich kart

4. Ustawienia czasu otwarcia rygla

Możesz ustawić czas otwarcia rygla w zakresie od 00 do 99 sekund
-> wejdź w tryb programowania,

-> wybierz 4, kontrolka karty zacznie szybciej migać,

-> wprowadź czas otwarcia w sekundach (00-99) i potwierdź #, usłyszysz

dwa krótkie dźwięki (di..di..)

Światło na przycisku wywołania zacznie wolniej migać

Ustawienie czasu na 00 powoduje przejście w tryb bistabilny.

Pierwsze wprowadzenie kodu/zbliżenie karty skutkuje załączeniem przekaźnika do czasu ponownego wprowadzenia kodu/zbliżenia karty!

Dla takiego trybu należy zastosować odpowiedni elektrozaczep przystosowany do długiej pracy pod napięciem.

5. Alarm i blokada klawiatury

Urządzenie jest wyposażone w funkcję zabezpieczającą przed nieautoryzowanym użyciem. 10 krotne użycie niewłaściwego kodu lub zbliżanie niewłaściwej karty przez 5 minut, wprowadzają stację bramową w tryb bezpieczny i zablokują możliwość korzystania z terminala.

Włączanie funkcji blokowania klawiatury

-> wejdź w tryb programowania

-> wpisz 501 #, usłyszysz 2 krótkie dźwięki (di..di..)

Blokowanie klawiatury zostało włączone

Włączanie funkcji blokowania klawiatury z alarmem

-> wejdź w tryb programowania

-> wpisz 502 #, usłyszysz 2 krótkie dźwięki (di..di..)

Funkcja alarmu została włączona

Wyłączanie funkcji blokowania klawiatury

-> wejdź w tryb programowania

-> wpisz 500 #, usłyszysz 2 krótkie dźwięki (di..di..)

Funkcja blokowania klawiatury została wyłączona

6. Obsługa

Wywołanie

Przyciśnięcie przycisku dzwonka powoduje wywołanie jednostki wewnętrznej. Monitor rozpoczyna nagrywanie lub zapisze zdjęcie jeżeli posiada taką funkcję

Otwieranie za pomocą kodu

Wpisz kod wejścia i potwierdź # żeby zwolnić elektrozaczep, fabryczny kod: 123456

Otwieranie za pomocą karty zbliżeniowej

Zbliżenie dodanej wcześniej karty powoduje otwarcie elektrozaczepu

Otwieranie za pomocą palca

Przyłożenie zaprogramowanego wcześniej palca powoduje otwarcie elektrozaczepu

7. Dodawanie odcisków palców

-> wejdź w tryb programowania,

-> wpisz 8, potem liczbę (od 000 do 495) i naciśnij #

-> przyłóż palec do czytnika i usłyszysz dźwięk (di...di...)

-> przyłóż jeszcze raz palec do czytnika, kiedy usłyszysz dźwięk, kodowanie będzie zakończone.

Uwaga: jeden palec może być zakodowany na jeden numer. Każdy kolejny palec należy kodować na innym numerze. W przypadku dopisania nowego palca na już zakodowanym numerze, poprzedni odcisk palca zostanie usunięty i zastąpiony aktualnym.

8. Usuwanie odcisków palców

Usuwanie odcisku przez numer użytkownika

-> wejdź w tryb programowania,

-> wpisz 9, potem liczbę (od 000 do 495) i naciśnij #

-> usłyszysz dźwięk (di...di...), odcisk zostanie usunięty.

Usuwanie odcisku przez przyłożenie palca

-> wejdź w tryb programowania,

-> wpisz 9, potem przyłóż palec do czytnika,

-> usłyszysz (di...di...), przyłóż jeszcze raz ten sam palec,

Usunięcie wszystkich odcisków palców

-> wejdź w tryb programowania,

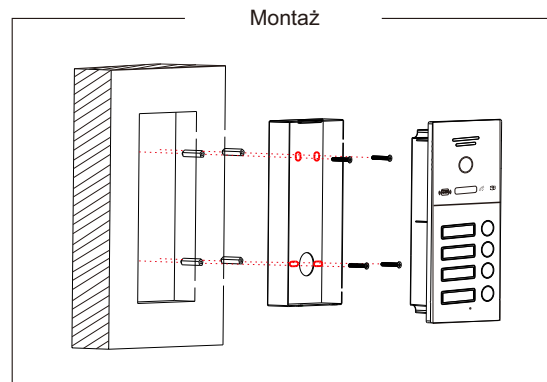
-> wpisz 988 i naciśnij #

-> usłyszysz (di...di...), wszystkie odciski zostaną usunięte.

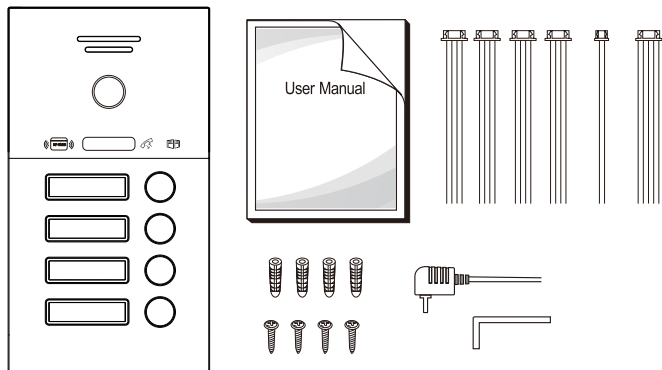
Parametry

Kamera	1/4, 1/3in CCD/CMOS
Kąt widzenia	140°
Rozdzielczość	1080P
Podświetlenie nocne	LED IR
Pobór mocy	150mA max.
Zasilanie	DC: +12V—+15V
Temperatura pracy	-30°C ~ +50°C
Dystans czytnika RFID	≤3cm

Instalacja

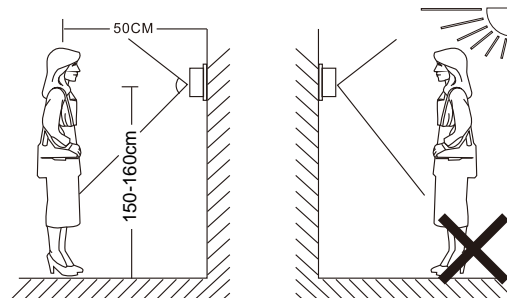


Akcesoria



Stacja zewnętrzna	1szt
Pilot	1szt
Kołki	4szt
Śruby	4szt
Wtyczka 5PIN	1szt
Wtyczka 4PIN	1szt
Wtyczka 2PIN	1szt
Instrukcja	1szt
Zasilacz	1szt

Instalacja



Info:

- Unikać instalacji w pobliżu silnej radiacji n.p. przy silnikach elektrycznych, windach.
- Montaż powinien przeprowadzony być przez wykwalifikowany personel.
- Urządzenia nie należy upuszczać, potrząsać lub uderzać nim, gdyż może to spowodować uszkodzenie jego wewnętrznych elementów.
- Nie ekspozować soczewki stacji zewnętrznej na silne światło lub światło słoneczne.
- Nie instalować urządzenia w otoczeniu mocnego nasłonecznienia, ciągłego deszczu, wysokich temperatur, zakurzonych pomieszczeniach oraz unikać kontaktu ze żrącą chemią.
- Wyłącz zasilanie przed montażem.
- Zachowaj min 30 cm od zasilacza aby uniknąć zakłóceń.
- Przechowywać z dala od wody oraz od pól magnetycznych.